

Luces y sombras en la convivencia de las tres culturas: judía, musulmana y cristiana durante la Edad Media en la península ibérica. Comprender textos históricos

Etapa / curso	2º de Educación Secundaria Obligatoria
Área / materia	Ciencias Sociales, geografía e historia
Destreza	<ul style="list-style-type: none"> - Comprender textos contrastándolos unos con otros y otras fuentes de información con las propias ideas - Saber consultar nueva información, incorporándola a un guión de trabajo - Realizar informes y resúmenes del problema analizado a través del análisis de diversos documentos
Tiempo de realización	5 sesiones
Contenidos	<p>Se recogen los siguientes contenidos del Real Decreto de enseñanzas mínimas:</p> <p>Bloque 1</p> <ul style="list-style-type: none"> - Localización en el tiempo y en el espacio de períodos y acontecimientos históricos. Simultaneidad y evolución. Representación de gráfica de secuencias temporales. Reconocimiento de causas y consecuencias. Valoración del papel de los hombres y mujeres como sujetos de la historia. - Búsqueda, obtención y selección de información. Elaboración escrita de la información obtenida. - Transformación de información estadística en gráficos (...) <p>Bloque 3.</p> <ul style="list-style-type: none"> - El resurgir de la ciudad y el intercambio comercial. La cultura y el arte medieval, el papel de la Iglesia. <p>La Península Ibérica en la Edad Media. Al Ándalus y los reinos cristianos. La forma de vida en las ciudades cristianas y musulmanas.</p>

	<p>Habilidades y estrategias:</p> <ul style="list-style-type: none"> • Extracción de información a partir de textos • Comprensión de las relaciones causa-efecto • Situar territorialmente un problema histórico o social • Situar geográficamente ciudades, reinos y otros espacios políticos • Saber extraer deducciones sencillas implícitas o explícitas en el documento • Intuir la finalidad de un texto. Saber poner títulos a los textos • Elaboración de informes, esquemas o mapas conceptuales que recojan aquello más importante de un texto
Competencias básicas	<ul style="list-style-type: none"> - Competencia social y ciudadana - Competencia en el conocimiento y la interacción con el mundo físico - Competencia cultural y artística - Competencia en el tratamiento de la información y competencia digital - Competencia en comunicación lingüística - Competencia matemática. - Competencia para aprender a aprender
Perfil del alumnado	<ul style="list-style-type: none"> - Alumnos de 2º ESO, así como del Programa de Diversificación Curricular, con escasas habilidades de autonomía personal. - Problemas de comprensión del léxico específico de ciencias sociales. - Dificultades para la planificación y desarrollo autónomo en la realización de informes y esquemas a partir de información que no se presenta en forma lineal. - Dificultad a la hora de entender las estructuras internas en un texto, especialmente aquellas con el formato causa-efecto.
Materiales	<ul style="list-style-type: none"> - Textos diversos sobre el tema - Documento para el alumno - Cartografía histórica para localizar y representar los espacios históricos trabajados - Esquemas gráficos para ver la evolución histórica de los diferentes reinos y culturas - Recortes e información de prensa (texto, gráficos y mapas) - Imágenes y fotos para localizar culturas y sociedades

Criterios de evaluación	<p>Identificar los rasgos característicos de la sociedad española actual distinguiendo la variedad de grupos sociales que la configuran.</p> <p>Describir los rasgos sociales, económicos, políticos, religiosos, culturales y artísticos que caracterizaron la Europa feudal a partir de las funciones desempeñadas por los diferentes estamentos sociales y reconocer su evolución hasta la aparición del Estado moderno.</p> <p>Situar en el tiempo y en el espacio las diversas unidades políticas que coexistieron en la Península Ibérica durante la Edad Media, distinguiendo sus peculiaridades y reconociendo en la España actual ejemplos de la pervivencia de su legado cultural y artístico.</p> <p>Realizar de forma individual y en grupo, con ayuda del profesor/a, un trabajo sencillo de carácter descriptivo sobre algún hecho o tema, utilizando fuentes diversas (observación, prensa, bibliografía, páginas web, etc.), seleccionando la información pertinente, integrándola en un esquema o guión y comunicando los resultados del estudio con corrección y con el vocabulario adecuado.</p>
-------------------------	---

INTRODUCCIÓN

Es importante el conocimiento de la sociedad, tanto en lo que se refiere a su organización y funcionamiento como a lo largo del tiempo y en la actualidad. La comprensión de los hechos y fenómenos sociales en el contexto en que se producen y el análisis de los procesos de cambio en la sociedad, adquieren sentido en la valoración, comprensión y enjuiciamiento de los rasgos y problemas centrales de la sociedad. Por ello es conveniente la interpretación de la realidad actual como construcción humana en el curso del tiempo y un marco general para la comprensión del tiempo histórico. La adquisición de nociones espaciales y temporales, la naturaleza multicausal e intencional de la explicación de los hechos humanos y sociales y el proceso de la información son ejes vitales del trabajo cotidiano en el aula. El acercamiento a las distintas técnicas: observación, documentación, organización, representación gráfica o comunicación favorecen el aprendizaje. El análisis de la evolución histórica, en la sociedad medieval y especialmente en la Península Ibérica y su configuración plural del territorio, constituirá el eje de este acercamiento mediante las actividades y ejercicios propuestos.

De alguna forma la cosmovisión de la Edad Media ha sido supeditada a las creencias religiosas del cristianismo, que ya había cobrado fuerza y era la potencia ideológica hegemónica. La Edad Media ha conocido una época de barbarie profunda, barbarie política, económica e intelectual -época que se extiende poco más o menos desde el siglo VI hasta el XI- pero ha conocido una época de vida intelectual y artística de una intensidad sin igual -que se extiende desde el siglo XII hasta el XV. Hay que recordar que la Edad Media se delimita clásicamente como el lapso de tiempo entre la caída del imperio romano de Occidente (476 d.c.) y la conquista de Constantinopla por los turcos (1453 d.c.) aunque no habría que ser tajante, dependiendo del reino, sociedad o continente; debiendo ser tomado como una herramienta útil, mas no precisa, para tener un punto de vista que permita hacer más asequible su comprensión. Nuestra historia comienza a mediados del siglo VII, cuando se produce el declinar del reino visigodo y su conversión al catolicismo.

La vida cotidiana del hombre, en la época medieval, va más allá de las enseñanzas de la Biblia, la Torá o el Corán. Las tres religiones han permanecido y se han desarrollado mundialmente en los diferentes espacios geográficos. Pero también en las tres religiones se habló de redención y de salvación ofreciendo por una parte, o forzando su conversión por la otra, a todo el que lo deseara o fuera minoritario política y socialmente. De hecho, casi todas las sociedades tienen capacidad de adaptación a las ideas predominantes y se ajustan a su propia ideología; sobreviven gracias a su capacidad de asimilación y adaptación. Las religiones, a pesar de ello, pueden ser un instrumento de intrusión y lejos de ser un elemento de misericordia, se mudan en dogmas de prohibición.

*La España medieval, a diferencia de los restantes países de la Europa cristiana, fue testigo de la presencia en su suelo, en el periodo llamado de "La Reconquista", de gentes de las tres religiones: **la cristiana, la musulmana y la judía**. Esto ocurrió a comienzos del siglo VIII, época en*

la que los musulmanes, procedentes del norte de África, invadieron las tierras hispánicas. La conclusión tuvo lugar cuando al finalizar el siglo XV los Reyes Católicos pusieron fin a la presencia de cualquier poder islámico en el territorio hispano, con expulsiones o forzando la conversión al cristianismo, mediante el bautismo. En numerosos manuales se dan por seguras muchas afirmaciones que se arrastran como verdades absolutas: los judíos y musulmanes fueron expulsados de la Península, hubo intolerancia entre los tres pueblos durante la Edad Media, la religión siempre se impuso frente a cuestiones económicas o sociales. Las fuentes escritas, iconográficas y arqueológicas nos acercan a "una verdad", pero sabemos que siempre el vencedor impone su versión y muchas fuentes del otro lado acaban siendo destruidas o tergiversadas. Actualmente algunos avances científicos nos abren caminos para poder replantear la situación. Aún hoy quedan restos de esta convivencia en nuestros genes, aunque parece que las expulsiones y conversiones acabaron con ella.

El alumnado dispondrá de documentos escritos o gráficos, que expongan una mínima información sobre el tema trabajado y la aplicación de una serie de ejercicios de una amplia gama de recursos que logren un acercamiento y definición del problema planteado.

Desarrollo de actividades

La propuesta que aquí realizamos, la hemos organizado en cinco sesiones o actividades. La primera actividad que llamaremos "cero", servirá de aproximación para conocer las ideas del alumnado, mediante preguntas sobre lo que vamos a trabajar y en torno a un documento de prensa actual y después desarrollaremos el trabajo en otras cuatro actividades, trabajando en cada una de ellas un problema diferente:

- 0 Actividad: ¿Qué conocemos y sabemos de estas tres culturas?
- 1ª Actividad: ¿Cómo llegaron y se desarrollaron las tres culturas y religiones en el suelo hispano?
- 2ª Actividad: ¿Por qué situaciones pasaron las diferentes comunidades ante los avances y retrocesos de su dominación política?
- 3ª Actividad: ¿Cómo se organizan y conviven estas tres culturas?
- 4ª Actividad: ¿Qué acontecimientos llevaron a la intransigencia y en definitiva a la expulsión?

En cada actividad se incluyen tareas concretas (ejercicios) que orientarán sobre lo que pretendemos que el alumno/a aprenda y pueda aportar una explicación al problema planteado. Al final el alumno debería tener un vocabulario específico sobre el tema trabajado; en los diferentes documentos que presentamos hemos señalado en azul los conceptos clave que podrían servir para relacionarlos en la construcción de una síntesis final, mediante un informe o un mapa conceptual.

ACTIVIDAD "CERO"

Partiremos de una serie de preguntas complejas que dejen abiertos diferentes caminos o estrategias de trabajo. Sus respuestas estarán seguramente condicionadas por los mensajes de películas, dichos populares o simplemente por los acontecimientos político-religiosos que hay en la realidad:

EJERCICIO 1. Contesta verdadero o falso:

- Durante el periodo llamado "Reconquista (711-1492)" los tres pueblos: cristianos, musulmanes y judíos vivieron en paz y tolerancia.
- La cultura y la economía fueron elementos que sirvieron para convivir e integrar.
- La convivencia y tolerancia acabaron cuando se manifestaron los fanatismos y extremismos religiosos.
- La integración entre las tres culturas nunca existió. Las expulsiones acabaron con toda relación e influencia de los perdedores.
- Las intolerancias religiosas se impusieron desde las ideas exteriores a la Península.

EJERCICIO 2. Observa una noticia gráfica y contesta:

Vamos a analizar esta publicación científica desde dos noticias de prensa. En una de ellas nos presentan un gráfico sobre la presencia genética de estos pueblos en la actualidad.

DOCUMENTO 1

Público.es

Tres culturas en el ADN

Un estudio rastrea la herencia genética norteafricana y sefardí en la población española y portuguesa.

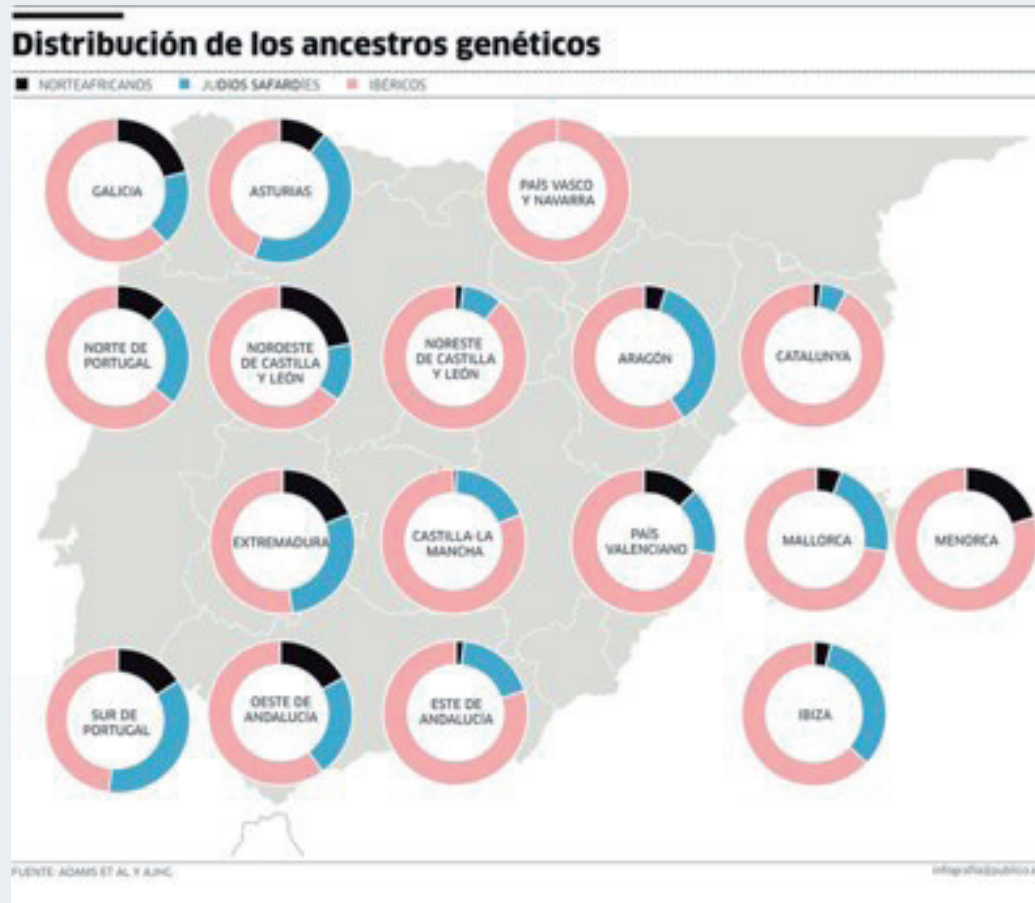
Javier Yanes - Madrid - 04/12/2008 19:30

En colaboración con otros grupos de España, Portugal, Francia e Israel, los científicos han analizado 1.140 muestras de hombres de la Península y Baleares para rastrear la huella genética de norteafricanos y sefardíes en el cromosoma Y.

levante-emv.com
El Mercantil Valenciano

Los valencianos tienen un 15% de herencia genética sefardí y un 13% norteafricana

Un estudio rastrea la huella de los pueblos musulmán y judío en la población actual. La herencia judía y musulmana del pueblo valenciano no es una cuestión estrictamente cultural. En los rasgos genéticos de los habitantes de la Comunitat Valenciana perviven los tiempos en los que la convivencia entre las comunidades de las tres religiones era la nota dominante.



¿En qué zonas geográficas o Comunidades hay mayor concentración de genes judíos sefardíes?

¿Dónde hay mayor rastro de influencia norteafricana?

¿Qué lugar de la península tiene menos influencia de las dos?

Estas nuevas investigaciones pueden que nos lleven a plantearnos nuevas hipótesis respecto al devenir de los hechos durante la llamada "Reconquista". Para ello vamos a conocer cómo llegan estos pueblos a la península y su desarrollo a lo largo del tiempo, hasta su integración o expulsión.

ACTIVIDAD "CERO"

¿CÓMO LLEGARON Y SE DESARROLLARON LAS TRES CULTURAS Y RELIGIONES EN EL SUELO HISPANO?

Sabemos que a comienzos del siglo VIII, cuando la Península Ibérica quedó en manos de las tropas musulmanas, coincidieron, vivieron y se desarrollaron las tres grandes religiones monoteístas: **judaísmo**, **Islamismo** y **cristianismo**. Es importante conocer la génesis de estas religiones en el contexto peninsular.

El primer elemento que deberíamos conocer es el por qué de la **diáspora** de la comunidad judía por el Mediterráneo, qué sabemos de ello. Cuál fue su devenir histórico en las diferentes etapas políticas y su situación como comunidad en cada una de ellas.

DOCUMENTO 2

Los judíos en la península

*Llegaron a la península según diferentes fuentes después de las **Diásporas** (587 a.C, 70 d.C), aunque se tiene noticias de su existencia en el periodo del Imperio romano. Pero podemos encontrar tres momentos:*

*En la primera época (del siglo VI al XI) sufrieron opresión y destierro en la **etapa visigoda** (a partir del cuarto Concilio de Toledo, 633) y contribuyeron con los musulmanes en la **conquista** y las etapas del **Waliato** (711-756) y **Emirato independiente** (756-929), obteniendo un gran desarrollo cultural durante el **Califato** (929-1031) y los **primeros reinos de Taifas** (1031-1086). Esta se considerará la primera edad de oro. Dentro del imperio islámico se reencontraron con sus hermanos judíos de Oriente y de África del Norte.*

*La segunda época (siglos XII al XIII) con las **invasiones almorávides** y **almohades** sufrieron persecución y comenzaron a buscar refugio en los reinos cristianos del norte, donde hubo convivencia en la **Escuela de Traductores de Toledo** (segunda edad de oro).*

*En la tercera época (XIV y XV) se desencadena una fuerte oleada de violencia antijudía en los reinos cristianos (progromos), en la que estos son forzados a bautizarse (**conversos**) o a emigrar al reino de Granada o África. Las **sinagogas** se convierten en iglesias y los barrios judíos se repueblan con cristianos. El 31 de marzo de 1492, los Reyes Católicos firmaron el **Edicto de Expulsión**. El **ladino** fue el dialecto castellano del siglo XV escrito tanto en grafía latina como hebrea por los judíos sefardíes expulsados. Será habitual en la literatura hebrea post-bíblica referirse a España con el nombre de **Sefarad**.*

Reelaborado a partir de Baer Yitzhak, *Historia de los judíos en la España cristiana* y HE. HEINEN, *Aspectos de la "Convivencia entre las tres Culturas" en España*

Un segundo elemento a conocer es por qué la religión islámica se adentró en las provincias del antiguo Imperio Romano que estaban cristianizadas, desapareciendo cualquier resto de su civilización en el norte de África hasta hoy. La difusión de las ideas de **Mahoma** a partir del año **622** y su expansión por el próximo Oriente y norte de África, conllevaron un rápido avance hasta la Península donde entró en el año **711** y permaneció hasta **1609**, en diferentes etapas. Nos interesa conocer la causa de su rápida expansión territorial y el porqué de su resistencia en sus creencias hasta la expulsión.

DOCUMENTO 3

La comunidad musulmana

*La estructura social de Al-Ándalus estuvo condicionada por el origen histórico de sus grupos y clases sociales. La sociedad hispanomusulmana estaba formada por dos grupos: la clase dominante formada por los **árabes**, **beréberes** y **muladíes** (hispano-visigodos convertidos al Islam), y la clase dominada constituida por los cristianos (**mozárabes**) y judíos. Jurídicamente el estatuto social reconocía la condición de libre y esclavo. La comunidad musulmana de **Al-Ándalus** era bastante homogénea, en términos religiosos, era unánimemente **sunní**, escuela ortodoxa (consideran que la sucesión de **Mahoma** corresponde a un árabe miembro de la tribu de **Quraish**, de la que procedía **Mahoma**) y dan importancia a la **Sunna**. En la península el **Islam** era una fuente de unidad. Los reyes y las clases elevadas situaban su origen en las **tribus sirias o yemeníes**. Los linajes inferiores eran de origen **beréberes** o descendientes de **esclavos**. La familia individual era la que constituía la unidad de la actividad política o religiosa.*

*La decadencia se inicia con la disgregación del Califato en los reinos de Taifas, las invasiones y dominios norteafricanos de **Almorávides** (1086-1145) y **Almohades** (1147-1147). Nuevas disgregaciones del poder musulmán: **segundos Reinos de Taifas** (1145-1170) y **terceros Reinos de Taifas** (1224-1238) permitirán un rápido avance de los reinos cristianos, al final solo quedará el **reino Nazarí de Granada** (1238-1492).*

John Lynch, Reconquista y repoblación de la península. Historia de España VII. El País

Un tercer elemento será conocer como evolucionó el cristianismo durante sus primeros siglos en la cuenca del Mediterráneo hasta llegar a la situación de poder dominante sobre la sociedad occidental en la época medieval. Las diferentes visiones religiosas que hubo en la península y cómo se consiguió la unificación litúrgica. Podríamos distinguir dos focos diferentes que fueron integrándose y cambiando, la comunidad hispano-visigoda que se mantuvo cristiana dentro del dominio musulmán y los que desde, los núcleos de resistencia fueron conformando los nuevos reinos cristianos.

Estos dos textos nos ayudan a ver su situación y evolución:

DOCUMENTO 4

La comunidad mozárabe

A partir del año 711, la población hispano-goda tuvo que integrarse en la nueva cultura (**muladíes**) o bien resistir como un grupo diferenciado (**mozárabes**). Mantuvieron sus sedes episcopales de Toledo, Mérida, Zaragoza, Córdoba y Sevilla. Pero irán arabizándose (circuncisión, vestimenta, cultura y lengua). Sólo los clases más poderosas económica y culturalmente mantendrán la religión cristiana y hablarán **bilangüe**. Eulogio de Córdoba escribía: "nuestros jóvenes cristianos son ostentosos en el vestido y en el deporte, están hambrientos del saber de los gentiles, intoxicados por la elegancia del árabe, alaban, leen y discuten los libros de los caldeos, mientras no saben nada de la belleza de la literatura eclesiástica". La **intransigencia religiosa** de los **obispos** mozárabes y **alfaquíes** islámicos llevará a enfrentamientos y rebeliones. En el año 850, el monje Perfecto es condenado a muerte por insultar a Mahoma, algunos mozárabes siguiendo su ejemplo encuentran el **martirio**. El concilio de Toledo de 852 prohíbe buscar el martirio y políticamente se vuelve a la tolerancia. La intransigencia continuará hasta la muerte de Eulogio en 859; a partir de ahora muchos optaran por la **emigración** a los reinos cristianos (Portugal, León, Castilla, Navarra, Aragón...) actuando de verdadera **re población**.

Una nueva etapa de intolerancia religiosa vendrá con la entrada de **Almorávides** y **Almohades**: se darán **persecuciones**, habrá **deportaciones** masivas a África y muchos emigraran a los reinos cristianos. Toledo conquistada el año 1086, mantenía 6 parroquias y un arzobispo católico. Alfonso I de Aragón en sus campañas por Granada se llevó cerca de 10.000 mozárabes. Finalmente en la zona musulmana las **iglesias** se convertirán en **mezquitas**. Ciudades conquistadas como Zaragoza o Toledo mantendrían **barrios mozárabes**. Poco a poco las **lenguas romances** (gallego, castellano o catalán) se impondrán, aunque oficialmente los mozárabes seguían hablando **árabe**. Bien es cierto que dejaron su sello en la cultura: arte mozárabe y expresiones como "que Dios guarde" o "que santa gloria haya".

R: Menéndez Pidal, Focos de irradiación lingüística

El **obispo** era el dignatario cristiano por excelencia. En los reinos cristianos la alta cultura era clerical: la **familia episcopal** y la **comunidad monástica** (saber leer y escribir **latín** que era el lenguaje de las Escrituras). Se estudiaban **autores latinos**, escritos de santos padres (San Agustín, san Jerónimo y San Gregorio Magno) y **autores visigodos** (San Isidoro, san Julián san Fructuoso). Estaba establecido el **rito mozárabe**. El norte cristiano siguió siendo una prolongación religiosa de las comunidades mozárabes del sur más avanzadas. Muchos escritos y obras llegaron con la emigración hasta el siglo XIII. Los monasterios de Ripoll y san Millán de la Cogolla se estudiaban obras de mozárabes escritas en árabe y traducidas por judíos de Tudela o Zaragoza. La visita de Gerberto de Aurillac (futuro papa **Silvestre II** (999-1003) supuso un cambio: el viaje de estudiosos del occidente europeo para estudiar los logros intelectuales del

Islam (traducción de obras científicas y filosóficas griegas) trajeron las influencias europeas y la peregrinación a *Santiago de Compostela* (introduciendo la *arquitectura románica*, la *reforma eclesiástica de Cluny* y la *letra carolingia*) y estableciendo relaciones más regulares con la iglesia Romana (Papado). El *rito romano* entró en Aragón hacia 1070, ya estaba en Catalunya desde el siglo VIII.

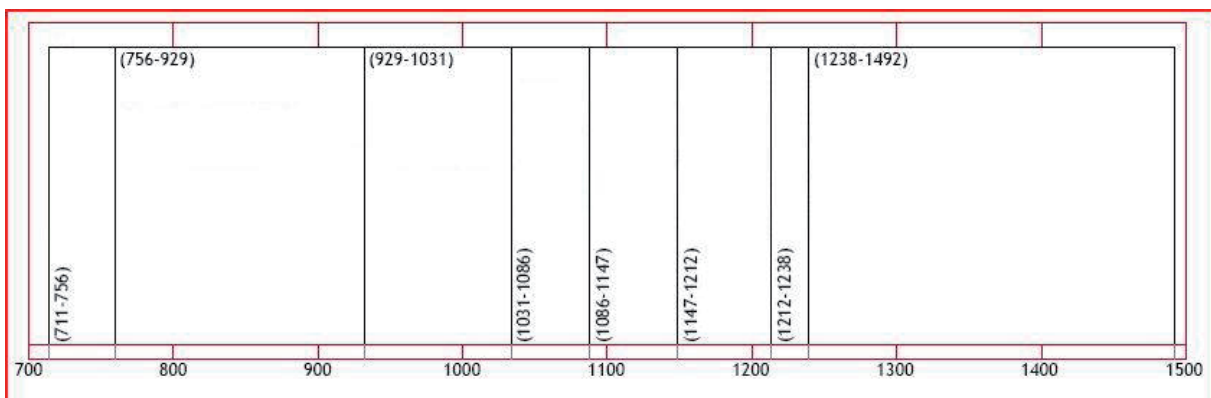
John Lynch, *Reconquista y repoblación de la península. Historia de España VIII. El País*

EJERCICIO 3. Vamos a identificar conceptos utilizados para designar grupos sociales. Lee los documentos anteriores y completa el vocabulario:

1. Cristiano	a. Descendiente del pueblo de Israel, expulsado de su tierra en las Diásporas, que se mantiene en la práctica del judaísmo.
2. Morisco	b. Descendiente de la península Arábiga o del Próximo Oriente, que practica la religión islámica y que fue clase dominante durante el dominio musulmán.
3. Judío	c. Habitante de los reinos peninsulares del Norte que surgieron de la resistencia al dominio musulmán y profesaban el cristianismo dependiente de Roma.
4. Árabe	d. Hispano-visigodo bajo dominio musulmán que mantiene y profesa el cristianismo.
5. Mudéjar	e. Musulmán bajo dominio cristiano, que es forzado a convertirse al cristianismo.
6. Mozárabe	f. Judío que se convierte al cristianismo. Por voluntad propia o forzado.
7. Muladíes	g. Musulmán que sigue practicando el Islam y hablando árabe bajo dominio político cristiano.
8. Converso	h. Hispano-visigodo que bajo dominio musulmán se convierte al Islam.

EJERCICIO 4. Durante este periodo histórico hemos podido establecer etapas para el periodo de dominio musulmán. Apoyándote en los documentos busca las fechas y ordena las etapas completando el cuadro cronológico:

Segundos reinos de Taifas, reino Nazarí de Granada, Conquista musulmana, Califato de Córdoba, dominio almohade, Waliato, dominio Almorávide, Emirato independiente, primeros reinos de Taifas.



En este ejercicio tienen que organizar cronológicamente las diferentes etapas de dominación musulmana en la Península. Si observan los documentos tendrán las referencias cronológicas, que les permitirá ordenarlas; para mejor ayuda o visualización le aportamos el gráfico, con sus fechas y espacios respectivos. El alumnado debe hacer las dos acciones, ordenar y completar el cuadro. Puede haber un problema con el término Waliato que se puede sustituir por Emirato dependiente.

EJERCICIO 5. Di si son verdaderas o falsas las siguientes afirmaciones:

- La mayoría de los hispano-godos se convirtieron al Islam por razones sociales y económicas, formando el grupo llamado de muladíes.
- Los judíos fueron marginados y perseguidos por los musulmanes después de la conquista, siendo deportados al norte de África.
- Los nuevos gobernantes árabes no permitieron la continuidad de la religión cristiana. Los cristianos (mozárabes) tenían que convertirse o eran expulsados.
- Los invasores musulmanes (árabes, sirios y yemeníes) eran la mayoría de la población en la Península.
- La lengua latina se fue perdiendo y solo la hablaban algunas élites religiosas. Los mozárabes acabaron siendo bilingües (árabe y latín).
- Los emires y califas omeyas persiguieron y expulsaron a los judíos de Al-Ándalus.
- Los judíos de Al-Ándalus hablaban normalmente árabe, aunque conocían el hebreo, el latín y las lenguas romances. Su alto nivel cultural les permitía actuar de traductores.
- El cristianismo europeo (Papado-Roma) se fue imponiendo al cristianismo hispano (mozárabe) según avanzaba hacia el sur la conquista de los reinos cristianos.

EJERCICIO 6. Si recordamos los documentos leídos anteriormente aparece una serie de conceptos que son propios de cada una de las comunidades, vamos a clasificarlos:

Mezquita, Papado, Mahoma, Sefarad, iglesia, diáspora, árabe, obispo, mudéjar, sinagoga, ladino, califa, carolingia, converso, alfaquí

Musulmán	Judío	cristiano

Aquí queremos que el alumnado repase y consolide un vocabulario específico sobre las tres culturas, que será aprovechado en los últimos ejercicios.

ACTIVIDAD “DOS”

SITUACIÓN DE LAS TRES COMUNIDADES ANTE LOS AVANCES Y RETROCESOS TERRITORIALES

En esta segunda actividad estudiaremos las diferentes situaciones por la que pasaron las diferentes comunidades, en situaciones de dominio político o en situaciones de retroceso territorial. De hecho hubo ayuda, enfrentamiento, discordancia y/o convivencia a lo largo de estos siglos siendo diferente la situación de cada grupo y en cada espacio político.

Si bien los primeros siglos de dominio musulmán fueron años de tranquilidad religiosa, sobre todo por los movimientos religiosos políticos del Islam, que llevaron a que en la Península se adoptaran situaciones de convergencia y asimilación, fue con las **cruzadas** y las **invasiones** de los imperios norteafricanos cuando se impuso el **fanatismo**, llevando a la persecución, muerte o expulsión de los “otros”.

DOCUMENTO 5

Las Cruzadas

Roberto el Monje en Clermont pone estas palabras en boca del Papa Urbano II: “Haced que terminen vuestras peleas... emprended el camino a Jerusalén, arrebatadle la tierra a esa raza maldita y quedáosla.” Tal vez creía también que una cruzada ayudaría a unir a ambas iglesias, la de Oriente (ortodoxa-Constantinopla) y la de Occidente (católica-Roma). En el año 1054 finalizó un largo proceso de separación entre las Iglesias cristianas. El motivo de la ruptura fue la cuestión de la fidelidad al papado de Roma. Pero sobre todo quería que la Ciudad Sagrada fuera conquistada, después de cuatrocientos años bajo el poder musulmán (así los lugares santos podrían volver a ser visitados por toda la Cristiandad)

P. Kernaghan, Las Cruzadas

Todos aquellos que acudieran a la liberación de los santos lugares recibirían indulgencia. La biblioteca de Alejandría fue saqueada y incendiada, la consigna de los conquistadores era “no hacen falta libros que no sean el libro”, es decir, el Corán. Así, y paradójicamente, la destrucción total de la biblioteca el 646 d. de J.C. Las cruzadas también pretendían recuperar gran parte de los escritos cristianos de los primeros siglos que albergaba su biblioteca. El Mediterráneo tendrá ahora tres centros de peregrinación: Jerusalén, Roma, Santiago. Pero también significará la apertura de rutas comerciales con el Próximo Oriente, India y China y la expansión territorial y militar de Génova, Venecia y los reinos de la corona de Aragón.

V. A. Álvarez Palenzuela, Historia Universal de la Edad Media

DOCUMENTO 6

El **Papa Alejandro II** (1061-1073) fue el primero en transformar los derechos de San Pedro en guerra santa reconquistadora. A partir del siglo XI, sobre el territorio peninsular se superponen dos concepciones distintas de reconquista, la que dirigían los reinos cristianos apoyada por la Iglesia hispánica de tradición hispano-visigoda o mozárabe y la que surgía de los pontífices romanos ligada al programa del **reformismo gregoriano**. El papa **Urbano II** (1088-1099), en julio de 1089, exhortaba a los príncipes y nobles catalanes a restaurar Tarragona y convertirla en baluarte de la cristiandad. En este sentido, es de destacar tanto su política de activación de las cofradías militares, como la consolidación de las **grandes órdenes militares –Temple y Hospital–** y la creación de órdenes específicamente hispanas (**Santiago, Calatrava y Alcántara** en el reino de Castilla y la de **Montesa** en la Corona de Aragón). Serían instrumentos para la **cruzada**, pero mucho más sujetos a la autoridad de los reyes que los instituyeron. La reconquista peninsular se transforma definitivamente en cruzada.

Carlos de Ayala Martínez, Reconquista, Cruzada y Órdenes Militares

EJERCICIO 7. Contesta A estas preguntas:

¿Qué dos cosas quería provocar el papa Urbano II?

¿Qué órdenes militares son propiamente del reino de Castilla?

¿En qué reino cristiano se fundó la orden militar de Montesa?

¿Qué tres centros de peregrinación cristiana había en el Mediterráneo?

¿A quién beneficiaba la expansión territorial y militar en el Mediterráneo con las cruzadas?

Con estas preguntas pretendemos obtener respuestas a la importancia que tuvieron las cruzadas en el desarrollo comercial, militar y religioso de algunos cristianos del Mediterráneo. Las preguntas son simples y tienen respuesta fácil dentro de los documentos 6 y 7.

DOCUMENTO 7

La situación de musulmanes y judíos después de la conquista cristiana

La actitud de los reyes cristianos ante los judíos fue ambivalente. Por un lado, los necesitaban y les otorgaban privilegios, pero por otro, promulgaban leyes contra el ejercicio de su religión en las **sinagogas** (...) Eran propiedad real, súbditos directos suyos, el impuesto de **capitación** se ingresaba en las cuentas regias.

A pesar del compromiso de respeto a la religión, asumido en el momento de la conquista, hubo restricciones en cuanto al mantenimiento de algunas **mezquitas**, especialmente si la evolución urbana hacía que quedasen en barrio cristiano. Los musulmanes se quejaban de los continuos saqueos y violaciones de sus **cementerios**

y barrios. Además la Iglesia presionó contra la llamada a la oración del muecín desde los minaretes, invocando el nombre de Alá y de Mahoma.

B. de Riquer, Història del Paisos Catalans

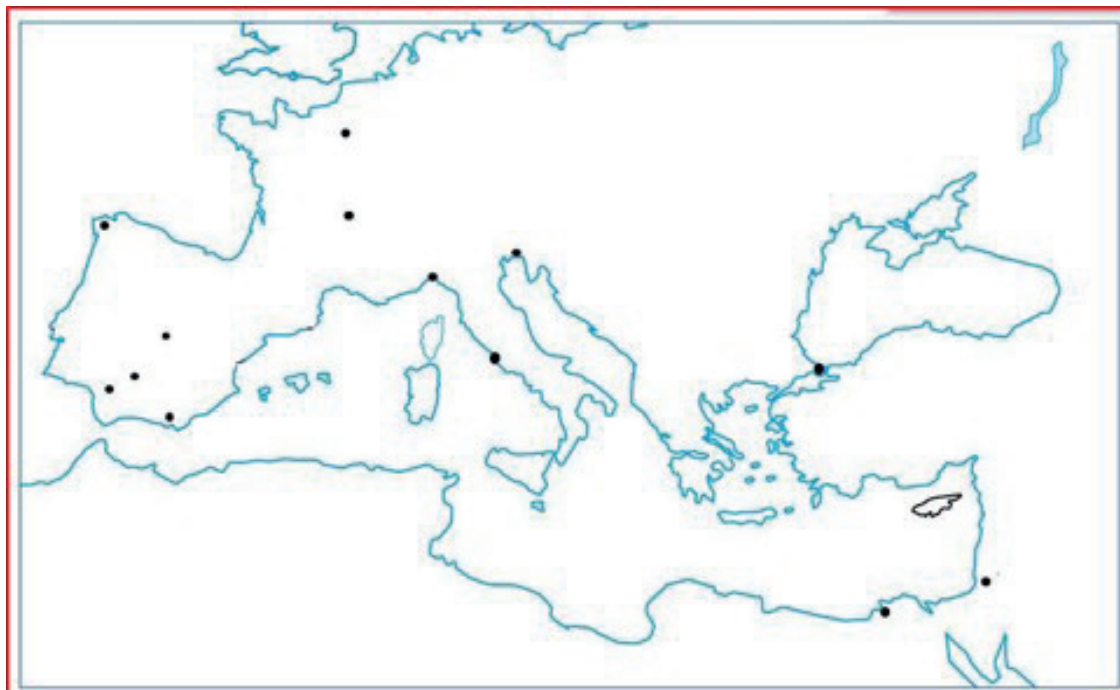
EJERCICIO 8. Lee el documento 7 y completa la siguiente frase:

Los musulmanes invocaban el nombre de _____ y su profeta _____. Desde el _____ el _____ llamaba a la oración para convocar a los _____ a la _____. Los judíos lo hacían en la _____.

Este ejercicio permite profundizar sobre vocabulario propio de las construcciones y práctica religiosas de judíos y musulmanes. Una simple observación del documento permite encontrar la respuesta. Con esta opción podrían darse los conceptos desordenados en la presentación del ejercicio.

EJERCICIO 9.

En los anteriores documentos ha aparecido el nombre de ciudades de gran renombre en la Edad Media. Sitúa las siguientes ciudades en el mapa, ayudándote de un atlas histórico o de Google: Roma, Clermont, Santiago de Compostela, Toledo, Córdoba, Sevilla, Granada, Valencia, Barcelona, Venecia, Génova, Constantinopla, Jerusalén, El Cairo y Alejandría.



Con este ejercicio pretendemos que el alumnado sitúe las ciudades que aparecen en los documentos principalmente las más significativas. Como opción podían colocarse algunas respuestas en el mapa o colocar más propuestas para que el alumnado tuviera que esforzarse en diferenciar entre varias.

ACTIVIDAD “TRES”

ORGANIZACIÓN Y CONVIVENCIA ENTRE LAS TRES CULTURAS

Con la tercera actividad pretendemos conocer por dentro la estructura de cada comunidad, sus jefes, sus clases sociales, su estructura social, política y económica, cómo vestían, qué lengua hablaban y qué puntos de coincidencia hubo entre ellas. Veremos cómo la cultura y la economía serán puntos de cohesión generalmente, aunque también produjeron momentos de enfrentamiento; ante estas situaciones las autoridades dominantes y las propias organizaciones internas supieron controlar la situación. La cultura especialmente permitió una gran comunicación que llevó a un desarrollo cultural nunca antes visto en la zona occidental de la Europa medieval.

DOCUMENTO 8

COMUNIDAD MOZÁRABE

*Los cristianos que se quedaron a vivir en Al-Ándalus se llamaron **mozárabes**, aunque sometidos políticamente pudieron vivir de manera autóctona social, religiosa y económicamente. Aunque conservaron cotidianamente su lengua latina o romance, utilizaban el **árabe**, pagaban al Estado musulmán un impuesto especial de capitación (yizya) y además del ejercicio de su culto conservaban sus autoridades: **comes** (qumis) o representante de la comunidad; **obispo** (usqf); **exceptor** o encargado de los impuestos; censor o **juez** de los cristianos (qadi al-nasarà). Ante la intransigencia religiosa, muchos optaron por **emigrar** a tierras cristianas donde sirvieron a la repoblación, otros fueron **deportados** al norte de África y también muchos **murieron** después de los saqueos y rebeliones y también hubo **conversos** al Islam.*

Simonet, F. J.: Historia de los mozárabes

LA COMUNIDAD JUDÍA

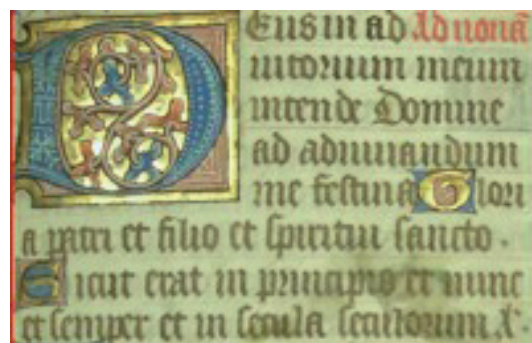
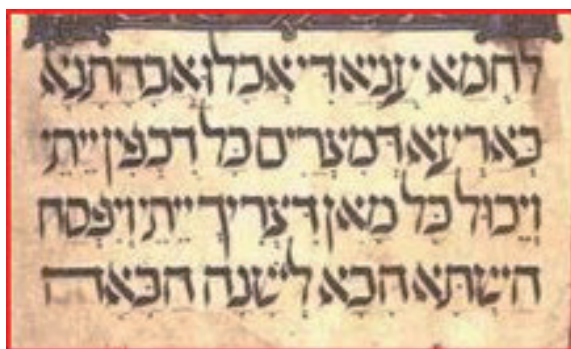
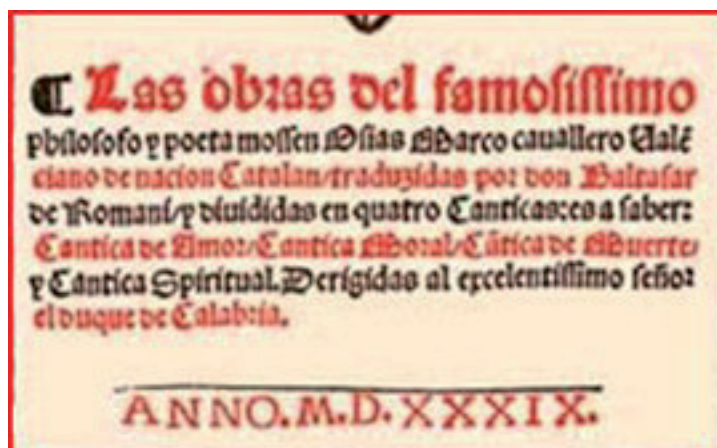
*Las **aljamas judías** funcionaban de manera autónoma. Sus derechos les eran otorgados en las disposiciones y privilegios de los reyes. Ellas organizaban todo lo concerniente a su vida religiosa, social, judicial y económica. Los textos que sirvieron de referencia fueron la **Torá** y el **Talmud**. La religión constituía un elemento de cohesión que les permitía conservar su identidad, evitando su disolución como grupo social propio y diferenciado. Celebraban el **Shabat** y el Pésah o **Pascua**). El núcleo básico de organización social era la familia, que se organizaba según un estricto régimen patriarcal. Normalmente vivían en barrios llamados: **juderías**, hebreísmos, judaísmos o **call**. Sus organismos de gobiernos eran la **asamblea plenaria** que se reunía en la **sinagoga mayor**, el **consejo**, y los **adelantados** o mukdamin.*

LA COMUNIDAD MUDÉJAR

En el reino de Valencia los musulmanes se organizaban en *aljamas*, entidades parecidas a los municipios cristianos. El gobierno de las aljamas correspondía al *alamín* (representante de la comunidad mudéjar) y por el *batle* (representante del señor cristiano). La *asamblea* nombraba a dos *jurados* que la representaban frente al señor, el *mustaçaf*, los *sindicos*, el *alcadí* o administrados de justicia dentro de la aljama, el *alfaquí* que se ocupaba del culto, los *alguaciles* o policía. En virtud de los acuerdos firmados en el momento de la conquista, estas comunidades se regían por su propia ley: La *sunna* y la *xara*.

Santos Ramírez, *Del Manzil a la Moreria: Historia de la Mislata musulmana (711-1525)*

EJERCICIO 10. Como hemos leído en los documentos las tres comunidades utilizaban su lengua o idioma, pero también utilizaban las otras. Con estas imágenes vamos a apreciar las diferencias entre estas lenguas: árabe, hebreo, latín, romance.



Este ejercicio visual pretende acercar al alumnado a propuestas gráficas; aquí no podrá argumentar en ningún documento la respuesta pero sí delimitar su conocimiento sobre su aptitud gráfica. La opción a este ejercicio se podría plantear colocando imágenes de iglesias, sinagogas o mezquitas, o con símbolos propios de cada religión.

EJERCICIO 11.

Une las columnas

Mozárabe	Torá	Mezquita
Judío	Alfaquí	Sinagoga
Musulmán	Comes	iglesia

Seguimos con este ejercicio reforzando el vocabulario general y específico de cada religión. Se podría colocar cualquiera de los conceptos subrayados en negrita de los tres apartados del documento.

ACTIVIDAD “CUATRO”

FIN DE LA TOLERANCIA: SEGREGACIÓN, ASALTOS Y EXPULSIÓN

Siempre hubo momentos de inflexión, de punto final en todos los momentos históricos. Lo tuvieron los mozárabes en la zona musulmana, los judíos en las dos zonas y los mudéjares en los reinos cristianos. La intransigencia religiosa, la incultura popular, las necesidades económicas o bien los intereses políticos determinaron que la sociedad dominante aplastara a los otros. En la península Ibérica estas circunstancias quedaron determinadas con los decretos de expulsión.

DOCUMENTO 9

Aspectos de la convivencia entre las religiones

*La inevitable convivencia urbana de las tres confesiones tenía que preservar cualquier contacto ilícito entre ellas. En las poblaciones de dominio musulmán había barrios de mozárabes y de judíos, diferenciados o separados por muralla. En los de dominio cristiano también se acotaron espacios diferenciados: la **morería y la judería**. Se velaba por la posible promiscuidad étnica en domicilios particulares, fondas, tabernas o burdeles, incluso se prohibía la celebración conjunta y festiva de casamientos y bautizos. Según escrupulosas y reiteradas ordenanzas, los **judíos** habían de manifestar su condición con un distintivo en la ropa, los **mudéjares** no podían convocar públicamente a la oración.*

*En el siglo XIV, el **odio** a los judíos aumentó en todo el territorio peninsular, alentado por una corriente de opinión que encabezaba la **Iglesia**, especialmente **dominicos y franciscanos** (...) Además, el siglo XIV, sobre todo en su segunda mitad, fue una época de **crisis económica y social**, cuyos aspectos más destacados fueron las **guerras**,*

el deterioro de los cultivos, la **Peste Negra** y el alza de los precios. La población pasaba hambre y penalidades de todo tipo. Como consecuencia de todo ello, muchos acusaron a los judíos de atraer estas desgracias, culpándoles de todos los males, pidiendo a los reyes que tomasen medidas contra ellos.

M. López-Ibor, *Los judíos en España*

Para mantener la **segregación**, era necesario que los moros se distinguieran por su aspecto de los cristianos, pero en el siglo XIV eso ya resultaba bastante difícil porque, al menos los hombres, habían abandonado los vestidos tradicionales y no se diferenciaban de los cristianos. Por eso, se les impuso un corte de cabello especial y, al final del siglo XIV, un signo en el vestido, contra el que hubo una gran resistencia.

B. de Riquer, *Història dels Països Catalans*

DOCUMENTO 10

Las persecuciones de 1391

El seis de junio de 1391 estallaron los **disturbios**. Al rey de Castilla le llegó la noticia de que "el pueblo de la ciudad de Sevilla había robado la judería, y que eran tornados cristianos los más judíos y muchos de ellos eran muertos".

A finales del siglo XIV se desataron brotes de **violencia antijudía**, especialmente en las grandes ciudades Valencia, Barcelona y Zaragoza. Esto configuró un cambio radical en las relaciones intercomunitarias al pasarse de la **convivencia** a la **coexistencia**. Al producirse la extinción de las grandes **aljamas** se produjo una corriente migratoria. Consecuencia fue la **dispersión** de su población a otros lugares más seguros (Navarra, Granada, Italia...) y su **ruralización** en comunidades más pequeñas. En la judería de Valencia permanecieron unos doscientos judíos, conviviendo con los **conversos**, de los cerca de 3.000 (10% de la población) con que llegó a contar en momentos de esplendor. La **mortandad** de estos asaltos y persecuciones fue apreciable: Barcelona (350), Mallorca (300), Valencia (230), Lérida (80). Cataluña fue la más damnificada; de contar con casi 9.000 judíos pasó a ser simplemente residual.



Miguel Ángel Motis Dolader, *Aragón Sefarad. Vol. I*

DOCUMENTO 11

Persecuciones y expulsiones

Los **Reyes Católicos** (...), tras una serie de negociaciones con el pontífice **Sixto IV**, obtuvieron, en 1478, la autorización para crear la Inquisición en Castilla, que debería servir para fortalecer el catolicismo y combatir la **herejía** (...). No tenía nada que ver con los antiguos tribunales de la **inquisición** medieval que dependían del Papado y que solo habían funcionado en Aragón. Así quedó constituida la nueva jurisdicción que había de imponer un régimen de terror sobre toda la **población conversa**.

M. López-Ibor, *Los judíos en España*

Si nos fijamos, por ejemplo, en la convivencia de las tres culturas, **cristiana, musulmana y judía**, cuyos frutos más logrados se alcanzaron precisamente en el reinado de **Alfonso X el Sabio** (XIII), donde se dará una de las manifestaciones más importantes de estas culturas, la **Escuela de Traductores de Toledo**. La comunidad judía de Toledo potenció la traducción de obras árabes, actuando como transmisora de la ciencia y cultura musulmanas, pasaban el texto original **árabe** a la **lengua romance**, y se hacía una versión en **latín**. Finalmente lo acontecido en los dos siglos siguientes constituye un fracaso incuestionable.

Los asaltos a las **juderías** y **morerías** a finales del siglo XIV y durante todo el XV, las conversiones y bautismos forzosos practicados en casi todo el ámbito peninsular y finalmente la **expulsión de los judíos en 1492** y la conversión forzosa de los mudéjares, ahora llamados **moriscos**, que finalmente serán expulsados en **1609**, en tiempos del rey Felipe III sería la más rotunda manifestación del final de la coexistencia entre las tres religiones. Cerca de trescientos mil judíos (el 5% de la población total del país) se vieron obligados a emigrar al Mundo Islámico y a la Europa cristiana. Unos ciento veinte mil se refugiaron en Portugal.

J. Valdeón et alii, *Historia de España*

EJERCICIO 12. Si observas las figuras del documento 10, verás cómo en la ciudad cristiana amurallada de Valencia, hay dos barrios internos diferenciados con otras murallas que son:

Si la ciudad fuera musulmana, por ejemplo Sevilla; ¿qué dos barrios quedarían diferenciados?

Aquí las preguntas son de la observación de un gráfico/plano histórico y de reflexión sobre lo leído anteriormente. La primera pregunta sale directamente de la observación, pero la segunda lleva a que el alumnado tenga que hacer una reflexión de otros documentos.

DOCUMENTO 12

La España medieval, frontera de la cristiandad

España fue un país de frontera en la cristiandad occidental, desde el siglo VIII al XV hubo conflictos y manifestaciones de convivencia e intercambio muy dispares, desde la emigración mozárabe hasta los levantamientos moriscos, el cristianismo hubo de ensayar una serie de modelos de convivencia. La repoblación y asentamientos cristianos dieron preferencia a los motivos sociales y económicos antes que los religiosos. Los fueros de lugares y ciudades admitían y garantizaban el libre ejercicio de la religión, aunque en el aspecto judicial y social hubo conflictos. Funcionó una tolerancia política, con necesidad de integrar una realidad social. La tolerancia no significó mezcla de religiones. Durante el dominio musulmán, sus dirigentes fueron su soporte cultural; con el dominio cristiano, los musulmanes y judíos fueron los portadores de la cultura (sabían leer y escribir). La sociedad de frontera se identificaba en la lucha contra el infiel, ideología dictada por las armas. Durante la primera gran expansión cristiana a finales del XIII se trató de recuperar la tradición cultural musulmana, con el apoyo de los judíos (Alfonso X y la Escuela de Traductores de Toledo). Pero había desconfianza de la curia romana y la cristiandad europea sobre esta influencia. La fundación de un colegio en Bolonia para peninsulares, los dictados de la universidad de París y las órdenes mendicantes (franciscanos y dominicos) acabaron imponiendo un ideal unitario de la cristiandad. Es el comienzo de la leyenda negra. Los cristianos de la península tuvieron que demostrar su pureza de sangre con sus cartas de hidalguía, era necesario eliminar cualquier rastro de pasado judío o musulmán. España dejó de ser tolerante para adaptarse al modelo de cristiandad propugnado por Europa según Pierre Chaunu. La inquisición fenómeno europeo entró en la Península para erradicar a los falsos conversos. Las expulsiones remataron el acto.

Fernando Domínguez Reboiras, La España medieval, frontera de la cristiandad

EJERCICIO 13: De los documentos anteriores busca respuestas a la pregunta siguiente:

¿Cuál era el objetivo de la Inquisición?

¿Dónde se trató de recuperar la tradición cultural musulmana, con el apoyo de los judíos?

¿Qué órdenes mendicantes surgieron para convertir a los musulmanes y judíos?

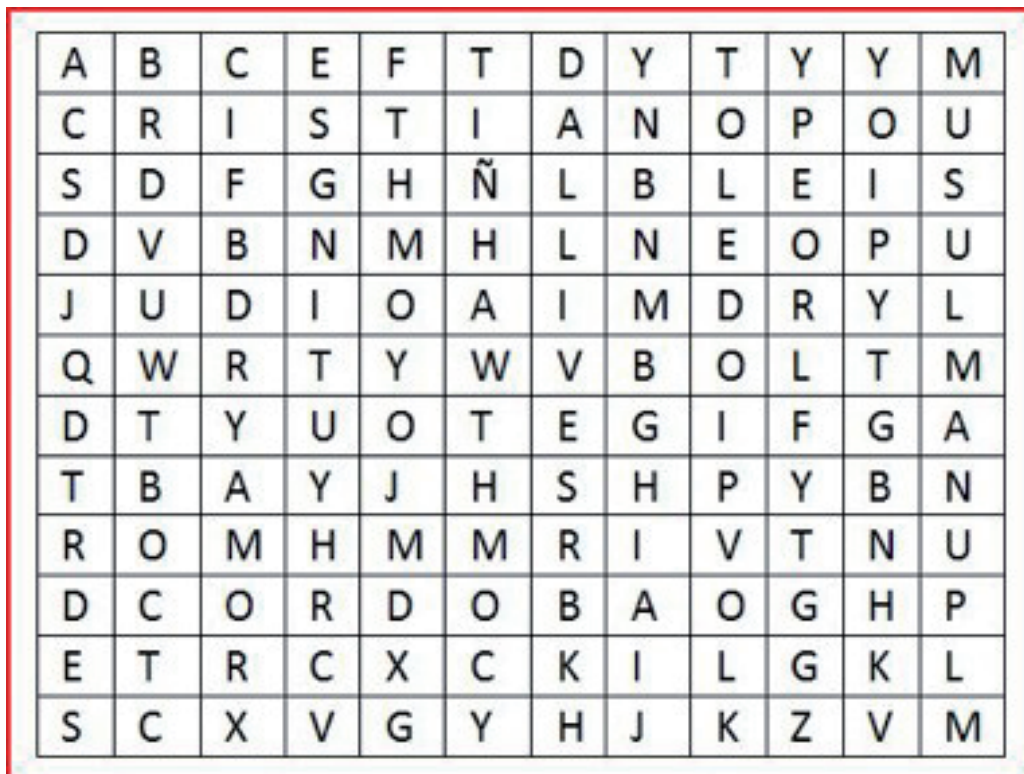
EJERCICIO 14: Completa las frases siguientes:

La desconfianza de la _____ a la recuperación de la tradición cultural _____, con el apoyo de los _____ en la llamada Escuela de _____, dio paso a la fundación del colegio de _____, haciendo caso de los dictados de la Universidad de _____ y la creación de las _____, hechos que acaban imponiendo un _____ de la cristiandad.

EJERCICIO 15: Une las columnas:

Moriscos	1492	Reyes católicos
Judíos	1609	Felipe III

EJERCICIO 16: Sopa de letras. Encuentra las tres culturas y cuatro ciudades nombradas en los documentos:



EJERCICIO 17: Vuelve a leer el documento 11, indica alguna cosa que te pueda ayudar a contestar el ejercicio 2.

EJERCICIO 18. Con los conceptos siguientes construye un mapa conceptual o construye una frase:

Musulmanes, 711, dominación política, 1492, expulsión, Reino Nazarí de Granada, moriscos, mudéjares, reinos cristianos, 1609, Península Ibérica, siglos XIII-XIV.