

# Los talleres artesanos. Organizar y relacionar información mediante un mapa conceptual

---

La unidad se desarrollará en dos partes:

- a) En la primera parte leerás un documento sobre los artesanos en la Edad Media.
- b) En la segunda parte, aplicarás este conocimiento en la redacción de un documento que imite las normas por las que se regían los artesanos medievales.

## PRIMERA PARTE

En la Edad Media, a partir del siglo XI resurgieron las ciudades. En ellas, protegidos por sus murallas se desarrolló la labor de los artesanos. Su producción era vendida en la ciudad y a ella acudían los habitantes de las cercanías a comprar en los talleres o en los mercados que se celebraban periódicamente. La producción artesanal estaba fuertemente regulada y los artesanos estaban bien organizados.

### Antes de leer el texto

- Explorar conocimientos sobre el tema.
  - ¿Podrías decir qué es un artesano? ¿Y la artesanía?
  - ¿En que se diferencia el modo de trabajar de un artesano de como se hace en una fábrica en la actualidad?
  - ¿Qué significa que un producto es “artesanal”?
  - ¿Existen todavía hoy artesanos? Cuenta alguna experiencia que conozcas sobre estas personas.
- Hacer predicciones sobre el contenido. Lee el título y el primer párrafo
  - Observa el título: ¿De qué crees que va a tratar el texto?
  - ¿En qué período histórico situarías el tema del que trata el texto?
  - ¿Por qué crees que se agrupaban en calles?
- Hacer predicciones sobre el contenido y su organización
  - Fijate en la primera y la segunda línea de cada párrafo y señala cuál puede ser el contenido de cada uno:

Ideas	Número de párrafo

- A partir de los contenidos que has descubierto en el texto, ¿de qué crees que va a tratar? ¿Coincide con lo que habías anticipado antes a partir del título?

## Documento 1:

### ARTESANOS, TALLERES Y GREMIOS

Algunas calles de nuestras ciudades tienen nombres como “herreros”, “cuchilleros”, “plateros” o “curtidores”. Estos nombres recuerdan su origen medieval cuando las ciudades eran los centros de producción artesanal. Allí los artesanos fabricaban a mano y con unas sencillas herramientas tejidos, cuchillos, objetos de piel, cerámicos o de carácter artístico para decorar las iglesias.

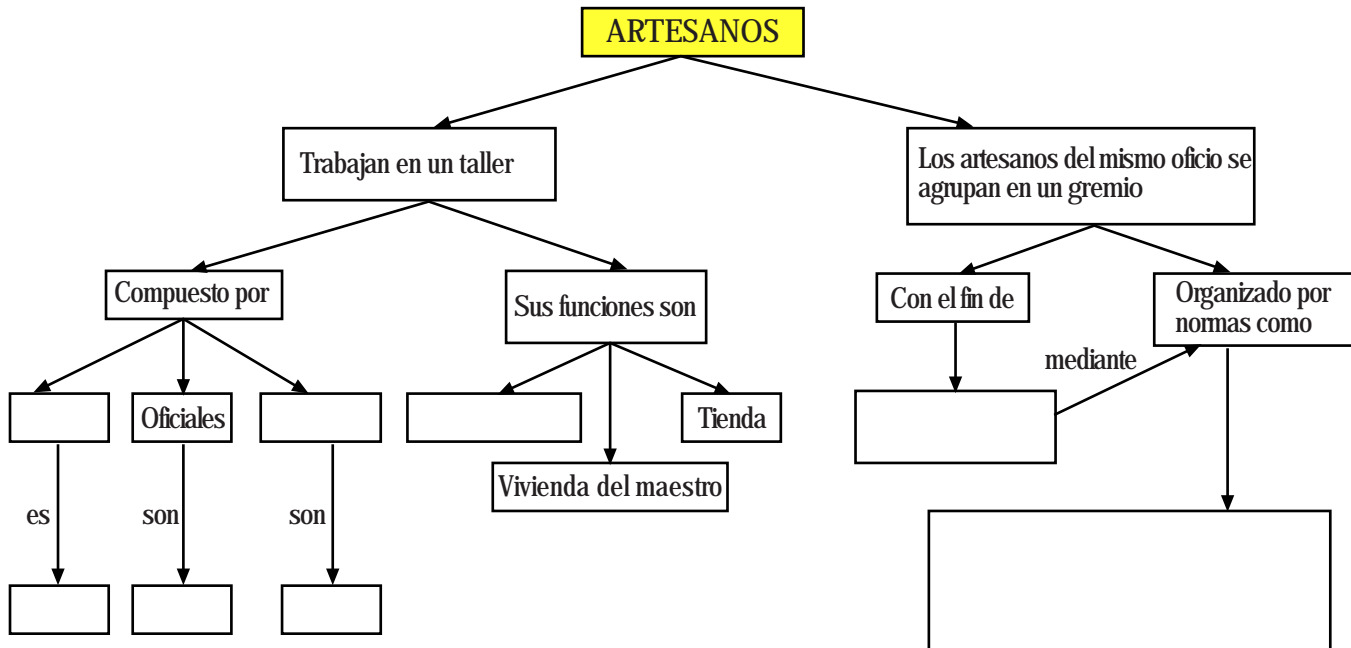
Los artesanos trabajaban en pequeños talleres que estaban dirigidos por un maestro artesano de quien dependían los oficiales y los aprendices. El maestro era el dueño de las herramientas con las que trabajaban de forma manual los artesanos de su taller. En el taller también trabajaban los oficiales que eran artesanos que habían demostrado el dominio de su oficio mediante una prueba y cobraban un pequeño sueldo. Eran ayudados por los aprendices, niños o jóvenes, que estaban aprendiendo el oficio y solían vivir alojados y alimentados por el maestro en su casa.

El taller cumplía diversas funciones. No sólo era el lugar del trabajo de los artesanos. Era también el hogar donde vivía el maestro y sus aprendices. Además, en el taller se vendían sus productos artesanales, o sea, era también una tienda. Por ello, en la fachada del taller solía haber un símbolo visible de los productos que fabricaba para anunciar a los posibles clientes (la inmensa mayoría no sabía leer) sus productos.

Los artesanos del mismo oficio (sastres, carpinteros, canteros, pintores o panaderos) se asociaban en gremios o corporaciones artesanales de carácter local. El gremio estaba dirigido por los maestros. Su función era regular el trabajo de los talleres y artesanos mediante unas normas. El gremio proporcionaba la materia prima y determinaba el precio de venta de los productos manufacturados. Con ello pretendían que hubiera una igualdad entre sus miembros y que nadie se enriqueciera a costa de los demás.

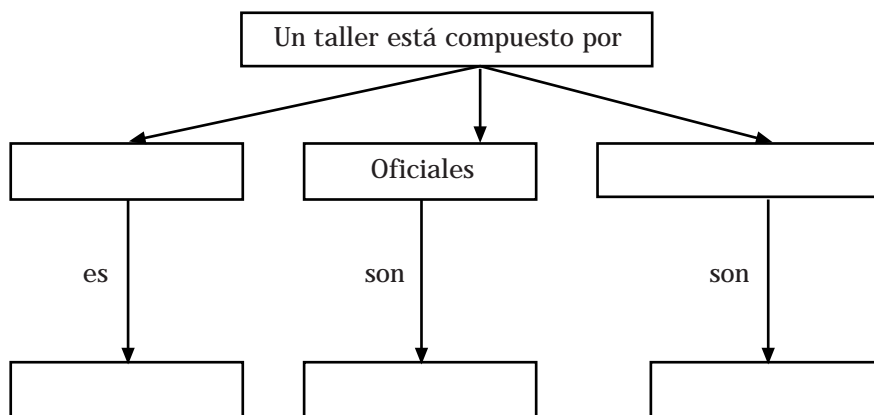
La principal norma prohibía a cualquier artesano ejercer un oficio en la ciudad sin el permiso del gremio. También establecía el número de horas que había que trabajar: se trabajaba con la luz del día, de modo que en invierno ello suponía 6 o 7 horas y en verano entre 12 y 14 horas. Otras normas determinaban que había que utilizar el mismo tipo de herramientas, regulaban la cantidad y características de los productos que se fabricaran, establecían el tipo de pruebas que había de superar el aspirante al grado de maestro (por ejemplo, realizar una “obra maestra” como una bella capa). El gremio también reglamentaba los derechos y deberes de asistencia y ayuda mutua que correspondían a sus miembros en el caso de enfermedad, muerte o si el negocio iba mal.

Objetivo de lectura: Completa el siguiente mapa conceptual en el que se representa la organización de los artesanos en las ciudades medievales. Para ello has de obtener y relacionar información mediante las tareas que se indican a continuación.

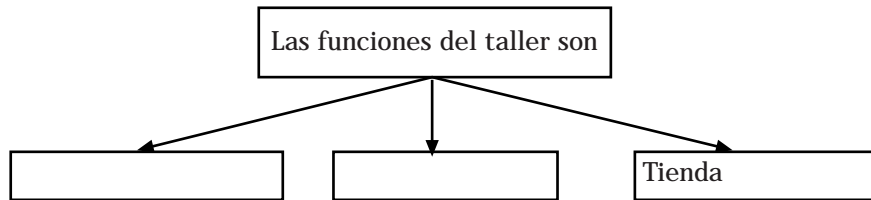


Obtener y relacionar la información

- Lee el segundo párrafo y completa el siguiente mapa conceptual:



- Lee el tercer párrafo. ¿Qué es un taller? ¿Qué actividades se desarrollan en él?  
Completa el siguiente mapa conceptual:



- ¿De qué tratan el cuarto y quinto párrafos? ¿Qué idea crees que sintetiza mejor su contenido?

- El gremio es una asociación que regula el trabajo de los artesanos mediante una serie de normas.
  - El gremio está formado por todos los talleres de una ciudad.
  - El gremio regula la jornada laboral de los talleres.
- El gremio se ocupa de (contesta verdadero o falso: V/F):
- Suministra las materias primas.
  - Da formación a los aprendices.
  - Supervisa la producción.
  - Controla los contratos.
  - Garantiza que haya libre competencia entre unos talleres y otros.
  - Presta asistencia a las viudas o huérfanos del gremio.
- ¿Cómo podía llegar una persona a convertirse en maestro de un taller en una ciudad? ¿Qué pasos tenía que seguir una persona hasta llegar a convertirse en un maestro artesano?

### Reflexión sobre la lengua

- Observa el texto: ¿Qué expresiones indican obligación?
- ¿Qué otras formas conoces de expresar obligación?
- Convierte las siguientes frases en instrucciones:
  - La principal norma prohibía a cualquier artesano ejercer un oficio en la ciudad sin el permiso del gremio.*
  - También establecía el número de horas que había que trabajar: se trabajaba con la luz del día, de modo que en invierno ello suponía 6 o 7 horas y en verano entre 12 y 14 horas.*

## SEGUNDA PARTE

## Aplicación de lo aprendido: Elaboración del reglamento de un gremio

Los gremios de cada ciudad regulaban el trabajo de los artesanos que se agrupaban en los talleres. Para ello dictaban unas normas o un reglamento que era obligatorio cumplir bajo la amenaza de un castigo o una multa. Redacta un reglamento similar al que regulaba la actuación de un gremio en una determinada ciudad medieval.


 Planifica el texto. Para ello ten en cuenta:

- Contextualización del texto: Elige una ciudad y una fecha comprendida en la época en que surgieron los gremios.
- Autoría. ¿Cómo se nombrarán a sí mismos los gremios en el texto? ¿Qué pronombre personal utilizarán?
- Tipo de texto y finalidad: para qué se redacta este reglamento.
- Redacción de las normas. Elabora una lista de las funciones del gremio que estaban reguladas por normas (ten en cuenta la información que has obtenido del documento).
- Perífrasis de obligación: Recuerda los modos de expresar la obligación.

Un posible borrador sería el siguiente:

En [Nombre de una ciudad medieval] a [fecha]  
 Los artesanos del oficio... constituyen el gremio de... con el fin de...  
 Para cumplir estos fines establecemos las siguientes normas:  
 Todo agremiado:  
     1ª Deberá  
     2ª  
     3ª

 Redacción. Redacta el texto a partir del borrador.

 Revisión del texto. Antes de entregar el texto revisa los siguientes aspectos:

- La fecha y la ciudad son verosímiles.
- Se utiliza la primera persona del plural para indicar el sujeto de la acción.
- Se utilizan expresiones adecuadas para indicar la obligación.
- Las normas se corresponden con la realidad que se ha recogido en el documento. Al menos se citarán tres.
- Se diferencia formalmente la parte de presentación y la declaración de normas.